

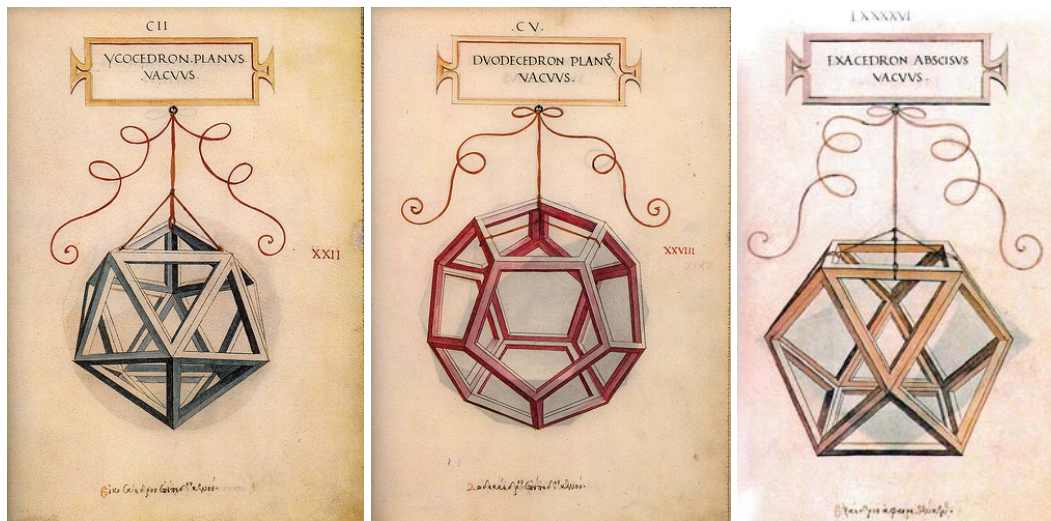
Leonardo da Vinci y Fra Giovanni da Verona

Ángel Requena Fraile

Fra Luca Pacioli coincidió en Milán con Leonardo da Vinci, cuando ambos trabajaban en la corte de Ludovico Sforza; fruto de su colaboración son las bellísimas ilustraciones de la *Divina Proportione*, redactada entre 1496 y 1498.

Resulta interesante que los poliedros dibujados por Leonardo encontraran en la taracea de madera una de sus mejores expresiones. La nueva perspectiva matemática se aplica más allá de la pintura, los artistas de la marquetería renacentistas serán llamados *maestros de perspectiva* como reconocimiento de su arte. Uno de los listones más altos en la *intarsia prospectiva* fue puesto por el monje olivetano Fra Giovanni da Verona.

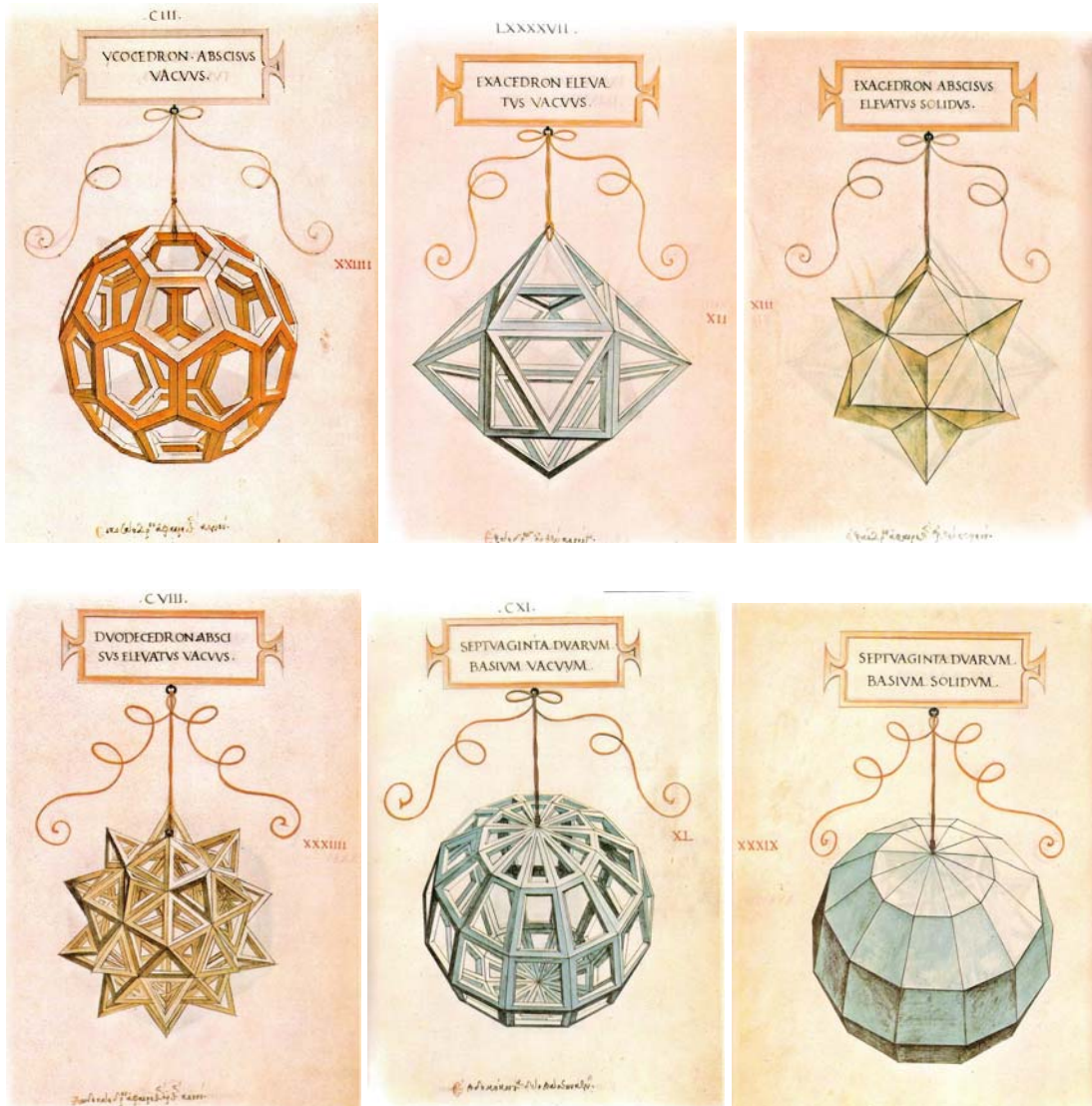
Fra Giovanni ha dejado su delicada huella en los coros y sacristías de su ciudad natal, Verona, en la Casa Matriz de su orden, Santa María del Monte Oliveto, la Estancia de la Signatura de Roma, la catedral de Lodi y en el convento olivetano de Nápoles. Con la única excepción de Nápoles, en los otros cuatro lugares podemos encontrar los poliedros de la *Divina Proportione*.



De los sesenta poliedros que representó Leonardo, Fra Luca reprodujo nueve en siete paneles, aunque en total taraceó catorce, cinco están repetidos:

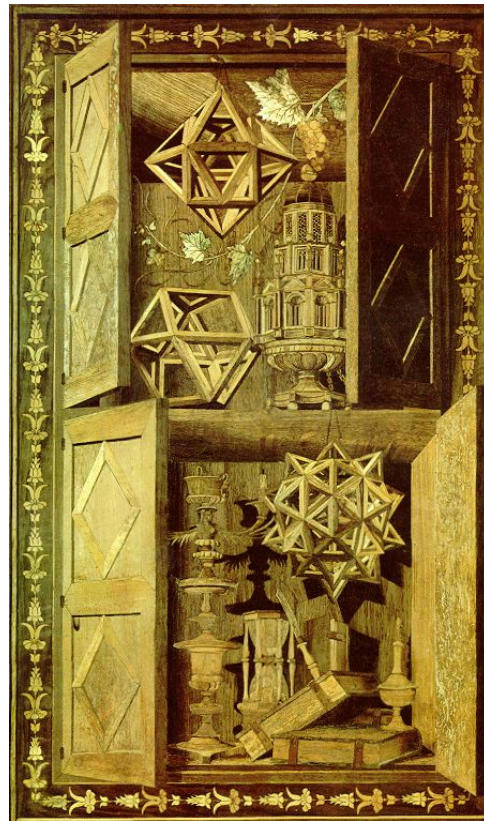
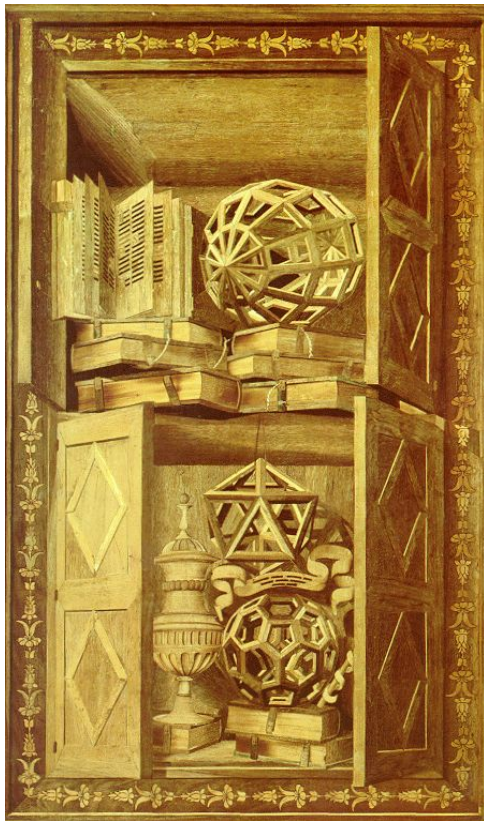
- Dos platónicos vacíos: un icosaedro en Verona, otro icosaedro y un dodecaedro en el Vaticano.

- Dos arquimedianos vacíos: un cuboctaedro en Verona y dos icosaedros truncados, uno en Verona y otro en Lodi.
- Tres estrellados, *elevatus* escribe Leonardo: un exaedro estrellado vacío en Verona, un cuboctaedro estrellado sólidos en Lodi, y dos icosidodecaedros estrellados, uno en Verona y el otro en la Casa Matriz.
- Dos aproximaciones a la esfera, septuagintaduarumedo: dos vacíos en Verona y Casa Matriz, y dos sólidos, en Casa Matriz y Lodi.



Una parte de la Estancia de la Signatura fue destruida, en su lugar se ha pintado una imitación del armario de taracea. Los seis paneles conservados y el simulado son:

- Un panel en la Catedral de Lodi. Reproducido en la introducción.
- Dos paneles de Santa Maria in Organo de Verona:

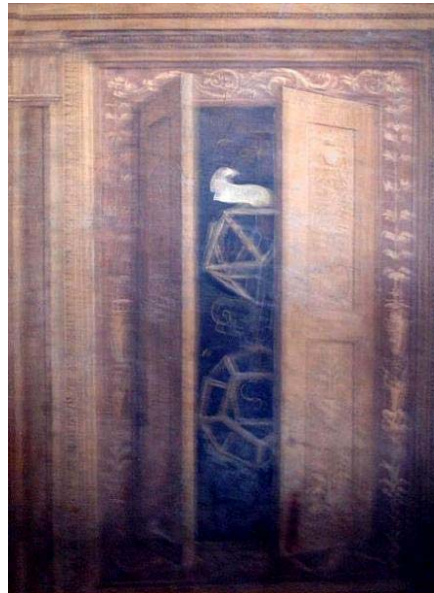


- Tres paneles del Monasterio de Santa Maria del Monte Oliveto:





- Panel destruido de la Estancia de la Signatura del Vaticano:



Las taraceas de Fra Giovanni no son las únicas del Renacimiento Italiano con poliedros o motivos matemáticos, ni siquiera fue el primero en mostrar las posibilidades de la perspectiva, pero quizá fue el más virtuoso, tanto como para atreverse a representa dos veces el icosidodecaedro estrellado vacío, un poliedro cóncavo de 120 caras.

La marquetería matemática traspasó la frontera italiana y tuvo un fuerte desarrollo en Alemania, especialmente en Augsburgo y Nuremberg durante la segunda mitad del siglo XVI, coincidente con la máxima expansión del imperio de los Austrias españoles. No debe extrañarnos encontrar en la Península algunas piezas excepcionales. Pero eso será objeto de otra instantánea.