



(Personificación de la Aritmética. Chrysler Museum of Art. Norfolk)

La matemática en Dosso Dossi

Ángel Requena Fraile

Giovanni di Niccolò Luteri, dicho Dosso Dossi (c.1490-1542), vivió la época de los grandes de la pintura: la primera mitad del siglo XVI. Como una esponja aprendió el color veneciano del Ticiano, tras una estancia en Roma se incorpora al estilo manierista del Biombo o Miguel Ángel y, después, recibió la influencia rafaelesca de Giulio Romano. La gracia de las composiciones consiste en esa unión de la distorsión manierista de la figura con los colores cálidos.

Dossi es una figura muy interesante tanto para la pintura como para la iconografía matemática: sus alegorías de la *Aritmética*, la *Geometría* y la *Astronomía* son de gran intensidad y fuerza. El Renacimiento fue la gran época de los saberes ocultos y las pinturas de Dossi son una de las mejores muestras como su bruja matemática o la representación del astrólogo caldeo Beroso.

Protegido por la corte estense, Dossi trabajó gran parte de su vida en Ferrara. Como todo el patrimonio de la corte ducal, su obra se dispersa al hacerse el papado cargo de la ciudad.

La más extensa representación que se conserva de alegorías y sabios matemáticos son los frescos del Castillo de Trento.

La personificación de la Aritmética de Dossi en Norfolk

Empezamos desplazándonos a Norfolk (Virginia), al *Chrysler Museum of Art*, donde encontraremos la *Personificación de la Aritmética*. De la alegoría tradicional se conserva la tablilla de números, pero la puesta en escena es muy singular. Las desnudeces del sabio y su forzada postura anticipan el barroco. La operación de la tablilla no parece reconocible.

El pequeño museo local de Norfolk tomó el nombre del fabricante de automóviles desde que Walter Percy Chrysler Jr. donara su rica colección en 1971.

La alegoría de la *Aritmética* formaba parte de la colección de las artes liberales de las que solo queda en Ferrara la personificación masculina de la *Astronomía*. La tela alegórica de la *Geometría* forma parte ahora de una colección privada no visitable. La *Alegoría de la Música* se encuentra en Florencia.



(Personificación de la Geometría. Colección privada)

El sabio del globo y compás en Ferrara

En la pinacoteca del Palacio de los Diamantes de Ferrara se encuentran dos estudiosos. Seleccionamos el titulado *Sabio del globo celeste y el compás* que no es otra cosa que una alegoría masculina de la *Astronomía*. El estudioso está en plena observación nocturna midiendo la posición de un astro con la ayuda del compás. Al fondo la silueta circular del universo.

Como en la alegoría de la Aritmética, el astrónomo se cubre parcialmente con una tela púrpura, símbolo de distinción, pero que se desprecia ante lo verdaderamente importante que son sus estudios matemáticos.



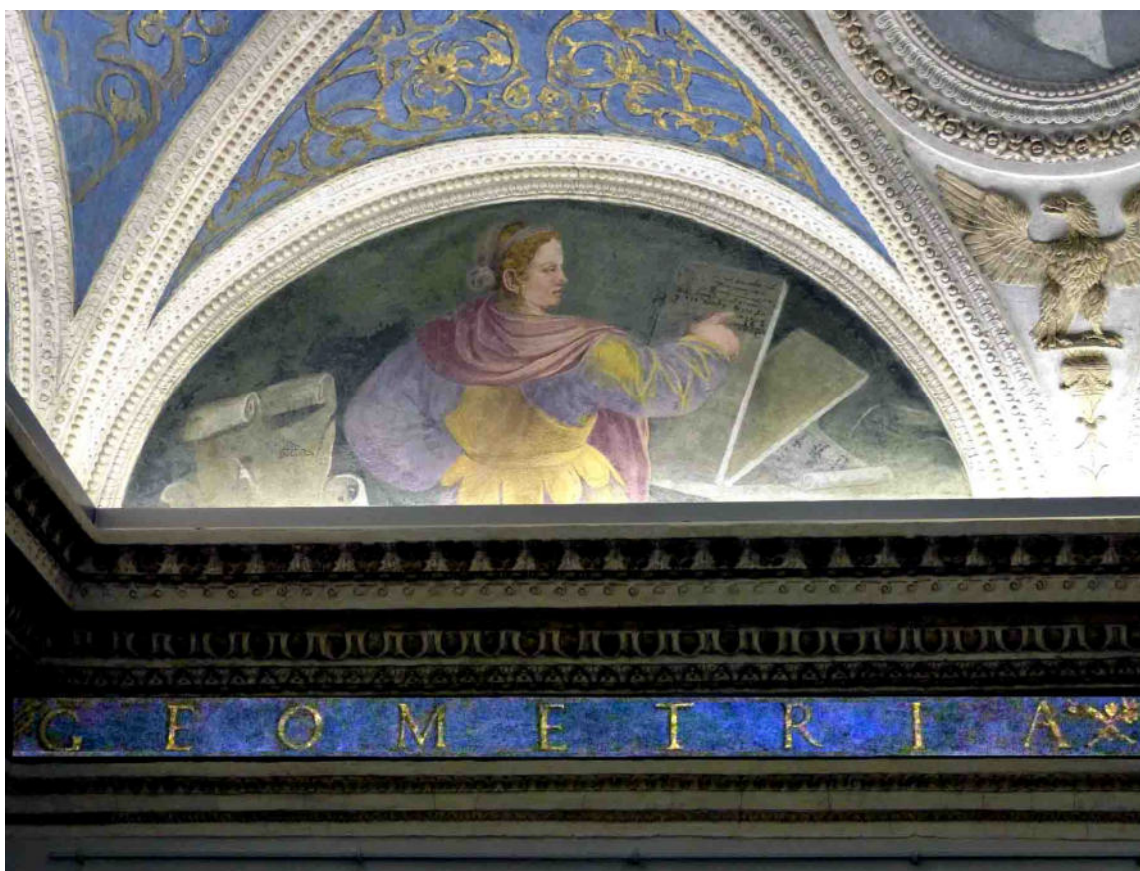
(*Sabio del globo celeste y el compás*. Palacio de los Diamantes. Ferrara)

Alegorías de las Artes Liberales en el Castello de Trento

El *Castello del Buonconsiglio* en la prealpina ciudad de Trento, famosa por su Concilio, es uno de los recintos palaciegos más interesante para la pintura mural medieval y renacentista. Su magnificencia se debe a los príncipes obispos que gobernaban una de las ciudades puente entre la cultura germana y la latina.

El gran espacio posee tres zonas ensambladas pero diferenciadas: el *Castelvecchio* de origen medieval (con torreón y logia veneciana), el *Magno Palazzo* renacentista y la *Torre Aquila* con sus magistrales frescos góticos.

El refinado *Magno Palazzo* fue mandado construir por el obispo Bernardo de Cles (1514 - 1539) que quería convertirlo en una gran residencia imperial. Los deliciosos frescos llenan logias y salas. Nos interesan especialmente las pinturas de Dosso Dossi que decoraban las partes más representativas del edificio. Unos años más tarde de su ejecución, los asistentes al Concilio debieron de quedar admirados ante la obra.



(Alegoría de la Aritmética. Castillo-palacio de Trento)

La cámara de la Chimenea Negra (*Camin Nero*), obra maestra de Dossi, está dedicada a las *Artes Liberales*: catorce lunetas nos muestran las siete disciplinas, cada una con su sabio representativo. Los nombres aparecen debajo y no hay ambigüedad: la *Aritmética* va con Pitágoras, la *Geometría* con Arquímedes (el lugar de Euclides) y la *Astronomía* con Beroso (en lugar de Ptolomeo). El ciclo iconográfico es autónomo y buen exponente de los tiempos de cambio. La fama del astrónomo Beroso fue efímera pues se debía a una obra apócrifa.

Una vez más encontramos las artes liberales con las virtudes: las cuatro cardinales ocupan las esquinas. La *Aritmética* soluciona problemas de cálculo, la *Geometría* sujeta un compás sobre un fondo con pirámide, y la bella *Astronomía* contempla el cielo mientras sujeta una esfera. Resulta curioso que las rotulaciones están mal hechas: se han intercambiado la *Aritmética* y la *Geometría*, al igual que Pitágoras y Arquímedes. El pintor y el rotulador del texto dorado no se pusieron de acuerdo.

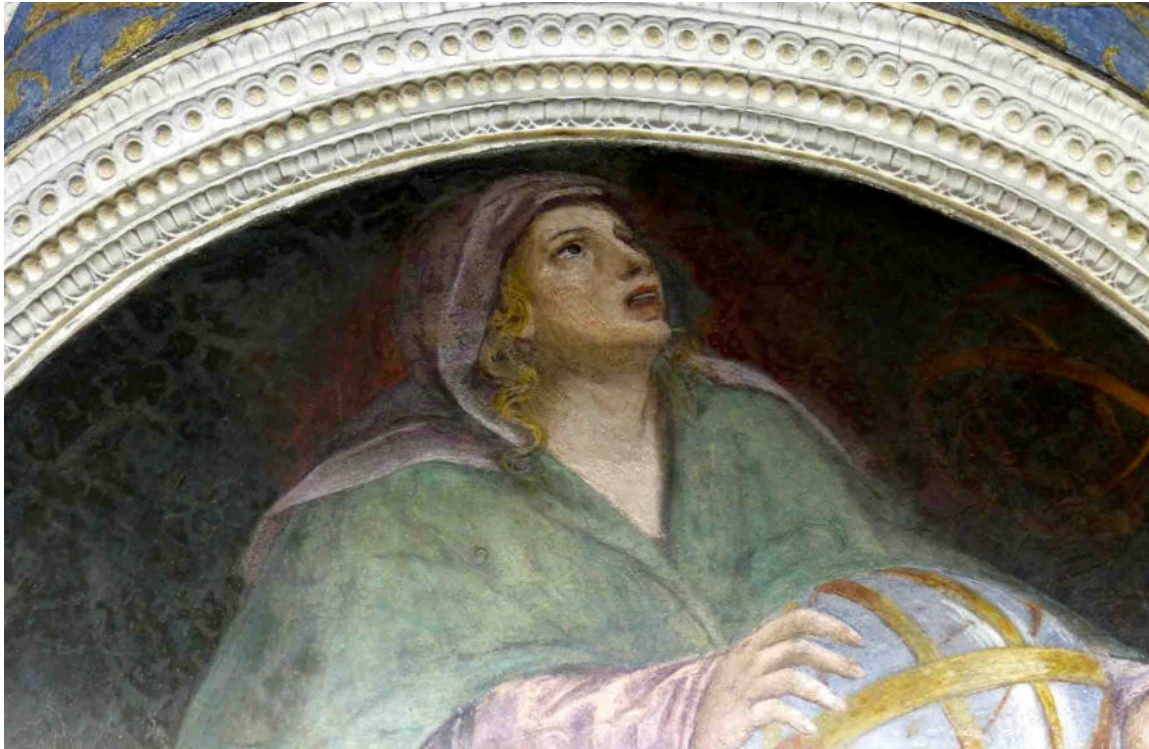


(*Beroso el Caldeo*. Castillo-palacio de Trento)

Beroso el Caldeo fue un sacerdote astrónomo de la religión astral siríaca. Vitruvio le atribuye la técnica para fabricar relojes solares. Su fama durante el Renacimiento se debe a la falsificación realizada por Annio de Viterbo (1437-1502), un fraile dominico, teólogo, e historiador de gran capacidad inventiva. Hasta creó historias disparatadas y míticas de España y otros países.



(Sala de la Chimenea Negra. Castillo-palacio de Trento)

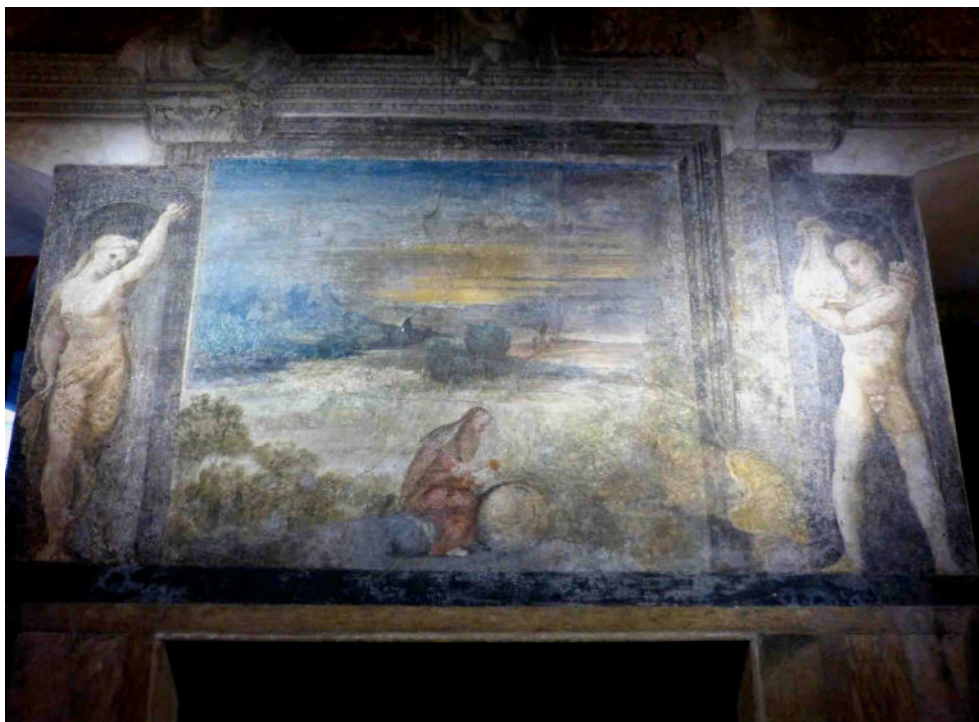


(*Alegoría de la Astronomía*. Castillo-palacio de Trento)

Lo astral y la sabiduría en Trento

En la *Cámara del Camin Nero* hemos visto a un Beroso apócrifo ocupando el lugar de Ptolomeo. Resaltamos ahora tres espacios más de interés para el conocimiento según lo entendía la época: la *Sala de las Figuras* con sus planetas y astrónomos, la chimenea del astrólogo en la *Cámara delle Scarlatte* y el apartamento de Bernardo de Cles, hoy biblioteca. La decoración mural fue realizada por Dosso Dossi entre 1530 y 1536. En las tres salas se percibe la creencia en la astrología.

El *Astrólogo* de la chimenea de la Cámara escarlata realiza su trabajo sobre una esfera con un compás conforme amanece en un paraje paradisíaco tras una noche en vela de observación. El fresco está muy deteriorado.



(Astrólogo. Castillo-palacio de Trento)

La hechicera matemática de la Galería Borghese

Para la bruja matemática de Dossi en la Galería Borghese de Roma ni siquiera hay acuerdo con el título: Circe o Melisa. En ambos casos se trata de una hechicera que transforma a los hombres en animales o plantas.

Como Dossi tiene atribuida otra Circe, me inclino más por Melisa, la maga buena del *Orlando furioso* de Ludovico Ariosto. Tanto Dossi como Ariosto son los animadores de la corte Esténse de Ferrara. El *Orlando* se compuso para entretener al Duque y ensalzarle.

Melisa libera del encantamiento amoroso a Rogelio con un anillo que hace que vea a Alcina en su verdadero y monstruoso ser. Rogelio tomará su armadura y escapará. También liberará a Astolfo, duque de Inglaterra, al devolverle su forma humana pues había sido convertido en un mirto.

Lo inquietante es la representación de la hechicera mediante una maga que porta una tablilla con cálculos geométricos. La extrañeza de hoy no es la de su época: la física era conocida como magia natural en el Renacimiento de Ficino y Pico. La magia blanca era buena y se alcanzaba con el estudio y la iniciación mientras que la

magia negra era demoníaca. La matemática es pieza esencial en ese mundo neoplatónico-pitagórico.



(Melisa. Galería Borghese. Roma)